

En la temporada 2024/2025 –que comenzó en la semana epidemiológica (SE) 31 de 2024–, hasta la SE 48, se registraron en Argentina 13.647 casos sospechosos de dengue, de los cuales 195 fueron confirmados: 180 sin antecedentes de viaje y el resto con antecedentes de viaje al exterior o relacionado a trasplante de órgano.

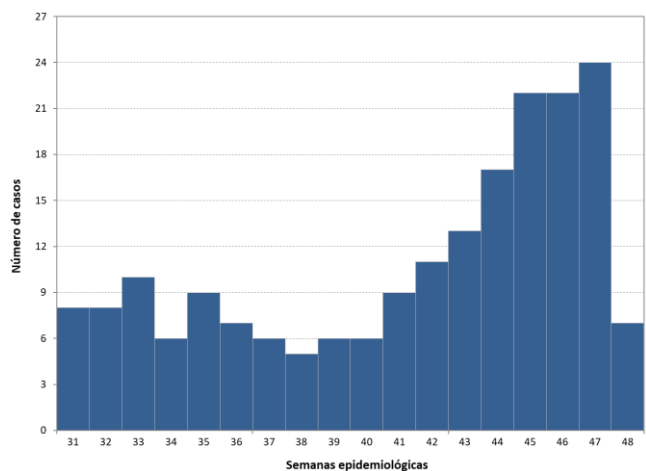
Durante la SE 48, se notificaron 1.906 casos sospechosos, de los cuales 7 se confirmaron y 111 fueron clasificados como casos probables aún en investigación.

Entre la SE 42 y la SE 47 se observa un aumento progresivo en la detección de casos confirmados. En la SE 48 se verifica un número menor por el momento, cuya información puede modificarse en las próximas SE con la detección y notificación de casos de manera retrospectiva que hubieran iniciado síntomas en las mismas.

Los casos se presentaron durante todas las SE, a expensas fundamentalmente de las notificaciones aportadas por las provincias de Formosa (con residencia en los departamentos Capital, Patiño, Pilagás, Pirané y Pilcomayo) y de Chaco (principalmente pertenecientes a Resistencia, pero con notificaciones aisladas en otros 14 departamentos de la provincia). Ambas provincias notificaron casos durante todas las SE de la temporada. No obstante, durante esta temporada no se observan hasta la fecha conglomerados de casos confirmados focalizados en localidades específicas, sino que se encuentran en distintas localizaciones.

Desde la SE 42, se notificaron los primeros casos sin antecedente de viaje correspondientes a la provincia de Córdoba (en el departamento Capital), observándose un aumento progresivo de los casos sin interrupción de la notificación desde ese momento.

Se notificaron casos aislados sin antecedente de viaje en las provincias de Mendoza (Luján de Cuyo, Capital y Guaymallén), Tucumán (Cruz Alta y Chichigasta), Ciudad Autónoma de Buenos Aires (Comuna 3), Buenos Aires (La Matanza), Entre Ríos (Concordia), Salta (Capital) y Santa Fe (Castellanos, San Jerónimo y Rosario). Se encuentra en investigación un caso sin antecedentes de viaje en el partido de Quilmes, provincia de Buenos Aires.



Casos confirmados. Argentina. Año 2024, de semana epidemiológica 31 a 48. Fuente: Área de Vigilancia de la Salud, Dirección de Epidemiología, Ministerio de Salud de Argentina.

Se confirmaron 10 casos importados: dos residentes de la provincia de Buenos Aires, uno con antecedente de viaje a Brasil y otro a Cuba; dos casos residentes en Córdoba, los dos con antecedente de viaje a Cuba; un caso residente en la Ciudad Autónoma de Buenos Aires (CABA) con antecedente de viaje a India; dos casos correspondientes a la provincia de Mendoza que cuentan con viaje a Perú y un caso con residencia en Santa Fe y antecedente de viaje a la India, un caso residente en Chubut con antecedente de viaje a Brasil y, a nivel nacional, un caso de Buenos Aires con antecedente de viaje a Mendoza (Luján de Cuyo), jurisdicción con circulación viral confirmada.

Se confirmaron cinco casos asociados a trasplante de órganos en las provincias de Buenos Aires, Santa Fe y Salta. De 68 casos notificados con antecedente de vacunación contra el dengue dentro de los 30 días previos al inicio de los síntomas, 26 presentaron un método confirmatorio positivo con residencia en las jurisdicciones de CABA y las provincias de Córdoba, Santa Fe, Misiones y Tucumán.

Provincia/Región	Dengue vectorial						Situaciones especiales		Notificac. totales
	Confirmados		Probables		Laboratorio negativo	Sospechoso sin laborat.	Con antec. Vacunación	Trasplantedos	
	SAV	CAV	SAV	CAV					
Ciudad Autónoma de Buenos Aires	1	1	25	—	542	379	6	—	954
Buenos Aires	1	3	80	3	1.051	495	2	3	1.638
Córdoba	9	2	161	—	1.483	192	31	—	1.878
Entre Ríos	2	—	18	2	195	9	4	—	230
Santa Fe	7	1	18	—	547	98	4	1	676
Centro	20	7	302	5	3.818	1.173	47	4	5.376
Mendoza	5	2	26	2	535	40	—	—	610
San Juan	—	—	3	—	74	10	15	—	102
San Luis	—	—	—	—	29	4	—	—	33
Cuyo	5	2	29	2	638	54	15	—	745
Corrientes	—	—	22	—	147	98	—	—	267
Chaco	4	—	108	—	886	101	—	—	1.099
Formosa	145	—	2	—	1.812	—	—	—	1.959
Misiones	—	—	8	—	204	3	1	—	216
Noreste Argentino	149	—	140	—	3.049	202	1	—	3.541
Catamarca	—	—	6	—	285	13	—	—	304
Jujuy	—	—	2	—	453	20	—	—	475
La Rioja	—	—	13	—	118	19	—	—	150
Salta	2	—	19	—	651	104	1	1	778
Santiago del Estero	—	—	22	1	377	192	2	—	594
Tucumán	4	—	87	—	1.089	404	2	—	1.586
Noroeste Argentino	6	—	149	1	2.973	752	5	1	3.887
Chubut	—	1	—	—	5	2	—	—	8
La Pampa	—	—	—	—	60	2	—	—	62
Neuquén	—	—	—	—	5	2	—	—	7
Río Negro	—	—	—	—	3	—	—	—	3
Santa Cruz	—	—	—	—	12	1	—	—	13
Tierra del Fuego	—	—	—	—	4	1	—	—	5
Sur	—	1	—	—	89	8	—	—	98
Total Argentina	180	10	620	8	10.567	2.189	68	5	13.647

Casos según clasificación y jurisdicción. Argentina. Temporada 2024/2025, hasta semana epidemiológica 48 de 2024. Fuente: Área de Vigilancia de la Salud, Dirección de Epidemiología, Ministerio de Salud de Argentina.

Nota: SAV: Sin antecedente de viaje (autóctonos/en investigación) - CAV: Con antecedente de viaje.

De 72 casos sin antecedentes de viaje en los que se cuenta con serotipificación, 47 (65,3%) corresponden al DENV-2 y 25 (34,7%) a DENV-1. En cinco casos con antecedentes de viaje, se registraron los cuatro serotipos: DENV-2 (dos casos), DENV-1 (un caso), DENV-3 (un caso) y DENV-4 (un caso).

En 2024, hasta la SE 48, se registraron en Argentina 581.402 casos de dengue, de un total de 771.818 casos notificados investigados.